

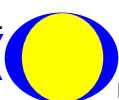
BGR-300

Boule Gyrostabilisée à double-étage



MANUEL D'UTILISATION

Environnement Multimédia Pédagogique

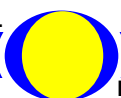


1.**AVERTISSEMENTS****2.****INSTALLATION ET PREMIERE UTILISATION**

| | |
|------------------------------------------------|----|
| 2.1 CONTENU DU DVD « INSTALLATION PROFESSEUR » | p6 |
| 2.2 LIMITATION D'UTILISATION | p6 |
| 2.3 INSTALLATION | p7 |
| 2.3.1 Exécution du DVD d'installation | p7 |
| 2.3.2 Installation de l'EMP « BGR-300 » | p8 |
| 2.3.3 Enregistrement de votre licence | p8 |
| 2.4 PREMIERE UTILISATION | p9 |

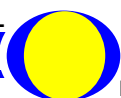
3.**LES FONCTIONS DU LOGICIEL**

| | |
|----------------------------------------------|-----|
| 3.1 LA FENÊTRE PRINCIPALE | p12 |
| 3.2 LE CONTEXTE | p13 |
| 3.3 LE PRODUIT | p14 |
| 3.3.1 Description du BGR-300 | p15 |
| 3.3.1.1 Ecran « En savoir plus » | p16 |
| 3.3.2 Le double-étage | p17 |
| 3.3.3 Synoptique fonctions | p18 |
| 3.3.4 Architecture Système | p19 |
| 3.4 LES CONSTITUANTS | p20 |
| 3.4.1 Vue générale | p20 |
| 3.4.2 Transition vers un écran détaillé | p21 |
| 3.4.3 Ecran de survol d'un ensemble détaillé | p22 |
| 3.5 MISE EN ŒUVRE | p23 |
| 3.6 UTILISATION | p24 |
| 3.7 EN SAVOIR PLUS | p25 |





AVERTISSEMENTS



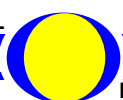
Toutes les informations contenues dans ce manuel sont susceptibles de modifications sans préavis.

DIDASTEL et F2G2 multimédia ne peuvent être tenus pour responsables des éventuelles omissions techniques ou rédactionnelles, ni des dommages qui pourraient en découler.

De même, les noms des produits cités dans ce manuel et dans le cédérom à des fins d'identification peuvent être des marques commerciales, déposées ou non par leurs sociétés respectives.

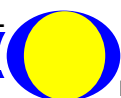
Copyright :

• **Copyright © 2015 DIDASTEL www.didastel.fr**





INSTALLATION et PREMIERE UTILISATION



2.1 CONTENU DU DVD « Installation Professeur »

Le DVD « Installation Professeur » du BGR-300 contient les outils suivants :

- Un Environnement Multimédia Pédagogique dans le répertoire « **BGR-300_EMP** » ;
- Un installateur de l'Interface de mesures et acquisition PC dans le répertoire « **Installer Interface BGR-300** » ;
- Un répertoire « **Professeur** » contenant :
 - Dossier Technique du BGR-300 ;
 - Manuel d'utilisation de l'Environnement Multimédia Pédagogique ;
 - Manuel d'utilisation de l'interface PC du BGR-300 ;
 - Documents ressources et constructeur des constituants du BGR-300 dans le répertoire « **Constituants** » ;
 - Maquette 3D sous Solidworks et Dossier de plans du BGR-300 dans le répertoire « **Dessins** » ;
 - Modèles SCILAB de comportement du BGR-300 dans le répertoire « **Modeles Scilab** » ;
 - Schémas dans le répertoire « **Schémas** » ;
 - Activités Pédagogiques CPGE dans le répertoire « **TP CPGE** ».

2.2 LIMITATIONS D'UTILISATION

Configuration minimum

- Processeur à 1 Ghz ou plus rapide ;
- Microsoft Windows XP/Vista/Seven ;
- 1 Go de RAM recommandé ;
- Résolution d'écran 1024x768 avec carte vidéo 16 bits.

Logiciels utiles au fonctionnement de l'EMP « BGR-300 »

- AcrobatReader 9.0 ou plus ;
- Lecteur Windows Media 10.0 ou plus ;

2.3 INSTALLATION

2.3.1 Exécution du DVD d'installation

Insérez le DVD « **Installation Professeur** » du « BGR-300 » dans votre PC, le programme est lancé automatiquement, attendre l'affichage du Menu suivant :



Après quelques secondes, si cet écran ne s'affiche pas, exécutez le programme « **BgrMenuCD.exe** » qui se trouve sur le cédérom.

Survolez avec votre souris cet écran et suivez les instructions.

Avant d'installer et ou de lancer l'Environnement Multimédia Pédagogique du « BGR-300 » sur votre ordinateur, installez les logiciels utiles suivants si nécessaire :

- Lecteur fichiers PDF, « AdobeReader » ou autre ;
- « Lecteur Windows Media » pour exécuter l'Environnement Multimédia Pédagogique et jouer les vidéos et animations intégrées.

2.3.2 Installation EMP « BGR-300 »

L'Environnement Multimédia Pédagogique du « BGR-300 » est exécutable sur le DVD « *Installation Professeur* ».

Si vous souhaitez installer l'Environnement Multimédia Pédagogique sur votre PC :

- Copiez le dossier « **BGR-300_EMP** » du DVD « *Installation Professeur* » sur votre ordinateur (prévoyez l'espace mémoire nécessaire : 200 Mo) ;
- Lancez ensuite cet environnement en exécutant le fichier « **BGR-300_EMP(.exe)** » du dossier « **BGR-300_EMP** » ;
- Installez ou créez un raccourci de ce fichier sur votre bureau Windows.

Pour vous autoriser à utiliser l'EMP du
« BGR-300 » enregistrez votre licence.

2.3.3 Enregistrement de votre licence

La licence de l'Environnement Multimédia Pédagogique et de l'Interface PC du « BGR-300 » est une licence établissement multiposte.

Enregistrement licence BGR-300

Etablissement :
démonstration DIDASTEL Provence

Adresse :

Code Postal : 13400 **Ville :** AUBAGNE

Contrat de licence :

- 1 -
Il s'agit d'un contrat entre vous et DIDASTEL Provence.
Vous disposez du droit non-exclusif d'utiliser le CD-ROM.
Vous acceptez de ne pas copier, décompiler, démonter, désassembler, modifier, adapter, traduire, transférer, louer ou donner le CD-ROM ou quelque partie du CD-ROM que ce soit (y compris la documentation qui l'accompagne) en licence.

Annuler **Accepter contrat**

ENREGISTREZ VOTRE LICENCE

Saisir votre N° de licence Etablissement :
2015 - 0 (Voir étiquette Cd-rom) **Enregistrer**

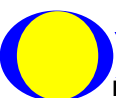
Ne pas saisir les 0 devant les numéros de série, exemple 0976 saisir 976.

DIDASTEL Provence ©Copyright 2015
DIDASTEL Provence - TP de la Bastidonne - 13400 AUBAGNE
Tel.: 04.91.80.00.48 - Fax : 04.91.80.01.84
info@didastel.fr - http://www.didastel.fr

Pour vous autoriser à utiliser les logiciels du « BGR-300 » :

- Lisez et acceptez les conditions du contrat ;
- Saisissez le n° de licence de votre EMP (inscrit sur l'étiquette du Cd rom).

Vous pouvez maintenant quitter l'installation et lancer les logiciels du « BGR-300 ».



2.4 PREMIERE UTILISATION

Pour lancer l'Environnement Multimédia de « BGR-300 » vous devez exécuter « **BGR-300_EMP(.exe)** » du dossier « **BGR-300_EMP** » que vous avez copié sur votre ordinateur.

- S'affiche à l'écran la fenêtre principale suivante :



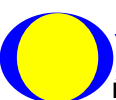
NOTA :

- Si cette fenêtre est vide (sans objets) avec le message ci-dessus, vous avez oublié ou mal enregistré votre licence.

Il est alors impossible d'utiliser le l'EMP du « BGR-300 ».



- Insérez alors le cédérom « Installation Professeur » dans votre PC et enregistrez votre licence (voir § 2.3.3).



Lors de la navigation dans le logiciel, vous remarquerez que les fenêtres possèdent une barre de navigation dans leur partie inférieure :



Cette barre de navigation vous propose :

- Un bouton « **Menu Général** » au centre qui permet depuis toutes les fenêtres de revenir à la fenêtre principale ;
- Des objets à droite et à gauche pour accéder respectivement à une sous rubrique ou retourner à la fenêtre précédente.

Certaines fenêtres possèdent des objets marqués de l'icône « PDF » ci-contre. En cliquant sur ces objets, vous accédez à une documentation imprimable.



D'autres fenêtres possèdent cet objet « Vidéo » ci-contre.

En cliquant sur cet objet, vous accédez à une animation ou séquence vidéo.

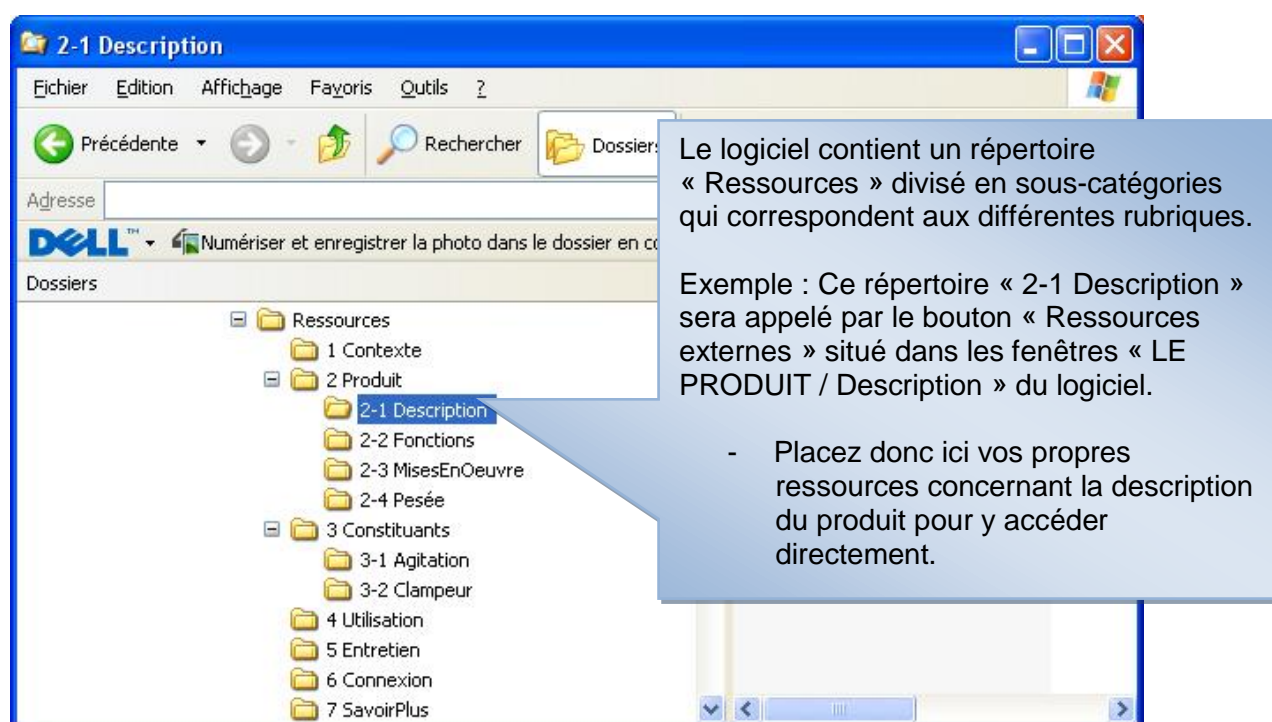


PERSONNALISATION DES RESSOURCES POUR VOS TRAVAUX PRATIQUES :

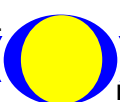
Certaines rubriques contiennent un objet « Ressources externes »



En cliquant sur ce bouton, vous accédez directement à un répertoire du logiciel correspondant à la rubrique dans laquelle vous vous trouvez (LE CONTEXTE, LE PRODUIT etc...).

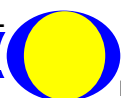


NOTA : L'organisation du répertoire principal « Ressources » (Cf. Figure ci-dessus) est imposée par le logiciel, ne modifiez pas cette organisation sous peine de rendre les boutons « Ressources Externes » inactifs.





LES FONCTIONS DU LOGICIEL



3.1 LA FENETRE PRINCIPALE

La fenêtre principale « **BGR-300** » offre à l'utilisateur le choix entre plusieurs objets.

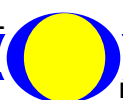


Chacun d'entre eux peut être sélectionné comme tout objet sous Windows en cliquant, à l'aide de la souris, l'objet désiré.

Ce menu offre à l'utilisateur les possibilités :

- De découvrir le contexte du BGR-300, « **LE CONTEXTE** » ;
- D'accéder à la description du BGR-300 à ces principales fonctions ..., « **LE PRODUIT** » ;
- D'accéder aux constituants du BGR-300 ainsi qu'à leur documentation constructeur ou encore à leur dessin, « **LES CONSTITUANTS** » ;
- D'accéder à une rubrique concernant la mise en œuvre du BGR-300, « **MISE EN ŒUVRE** » ;
- D'accéder à une rubrique concernant l'utilisation du BGR-300, « **UTILISATION** » ;
- D'accéder à l'ensemble des ressources « En savoir plus », « **EN SAVOIR PLUS** » ;

La version de l'environnement multimédia exécutée est rappelée en bas des illustrations, « **EMP Version 1.0** » sur l'exemple ci-dessus.



3.2 LE CONTEXTE

- De la fenêtre principale sélectionnez « **LE CONTEXTE** » ; s'affiche à l'écran la fenêtre suivante :



Ce menu vous permet de découvrir le contexte du BGR-300 à l'aide d'une vidéo, d'une documentation constructeur et enfin d'une animation reprenant le principe de fonctionnement.



- Cliquez sur le bouton « **Menu Général** » pour retourner à la fenêtre principale.

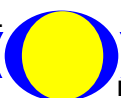
3.3 LE PRODUIT

- De la fenêtre principale sélectionnez « **LE PRODUIT** » ; s'affiche à l'écran la fenêtre suivante :



Cette fenêtre vous permet de découvrir le produit à travers quatre rubriques :

- Un écran de description du BGR-300, « **Description du BGR-300** » ;
- Un écran de description du principe de fonctionnement, « **Le double-étage** » ;
- Un écran de description des synoptiques fonctions, « **Synoptiques fonctions** » ;
- Un écran de description de l'architecture système « **Architecture Système** »




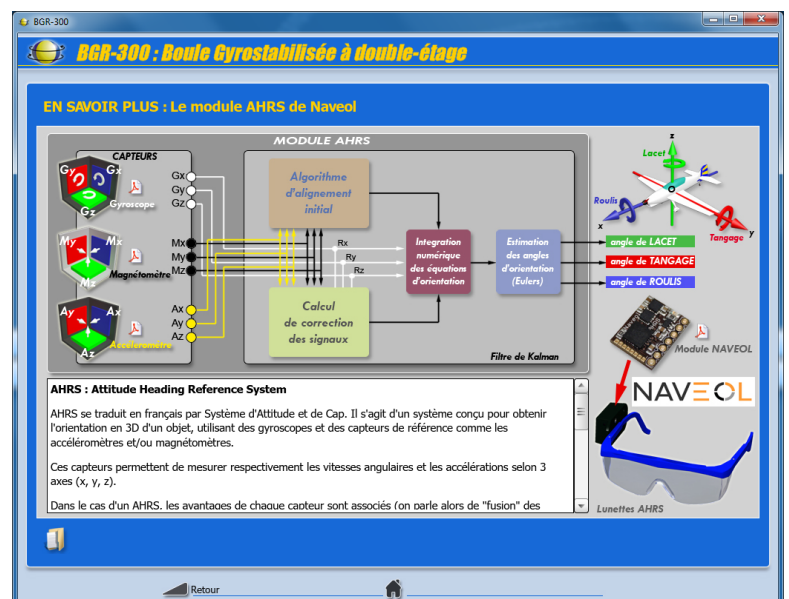
3.3.1 Description du BGR-300

- De la fenêtre « **LE PRODUIT** » cliquez sur « **Description du BGR-300** » ; s'affiche à l'écran la fenêtre suivante :



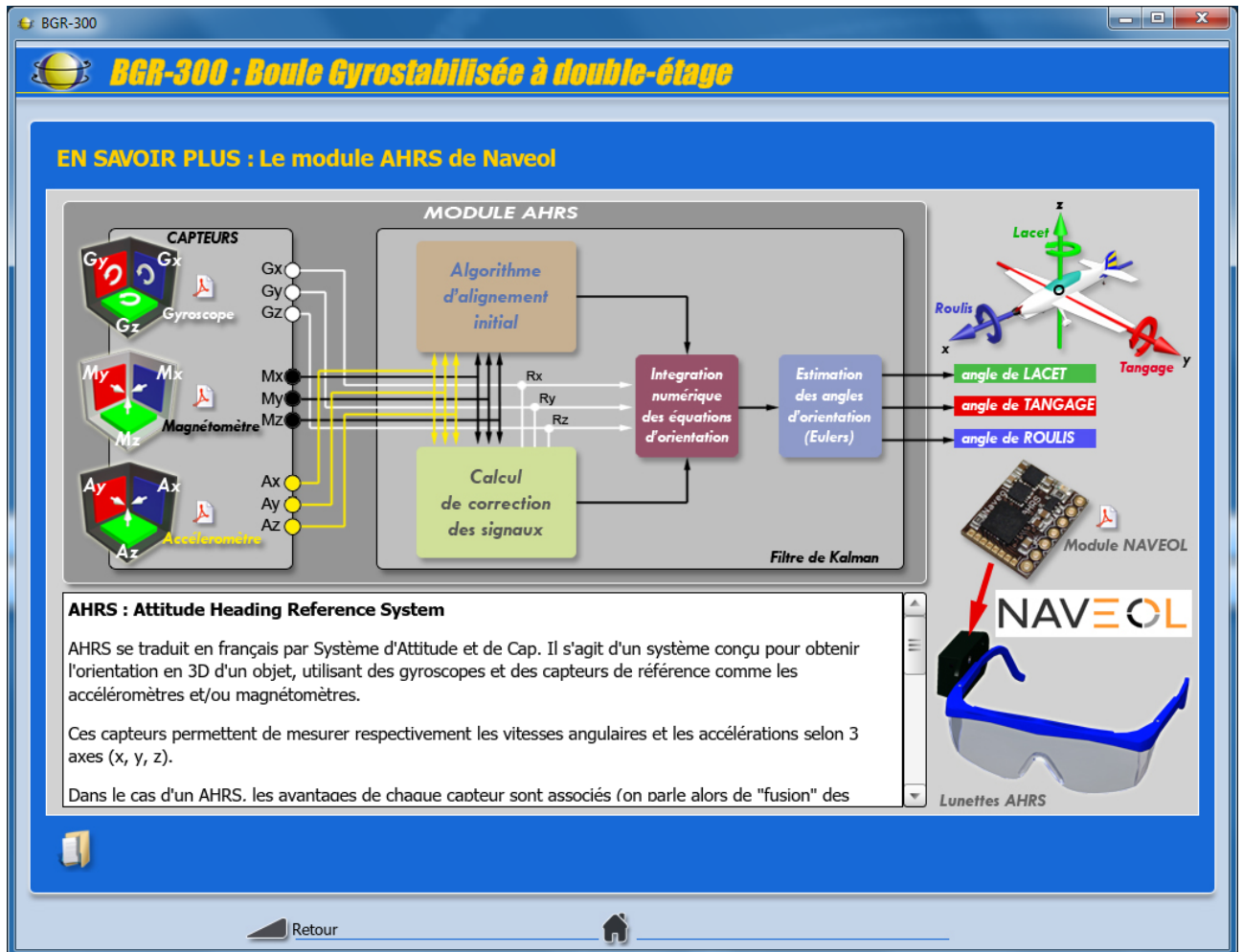
Cet écran permet de visualiser les principaux éléments du BGR-300.

- Sur certains repères, les boutons  permettent d'accéder à un écran « **En savoir plus..** » :



3.3.1.1 Ecran « En savoir plus »

- Lorsque vous cliquez sur un bouton , un écran « En savoir plus » s'affiche :



- Le bouton « **Retour** » situé dans la barre de navigation permet de revenir à l'écran d'où à été appelé cette ressource ;

3.3.2 Le double-étage

- De la fenêtre « **LE PRODUIT** » cliquez sur « **Le double-étage** » ; s'affiche à l'écran la fenêtre suivante :

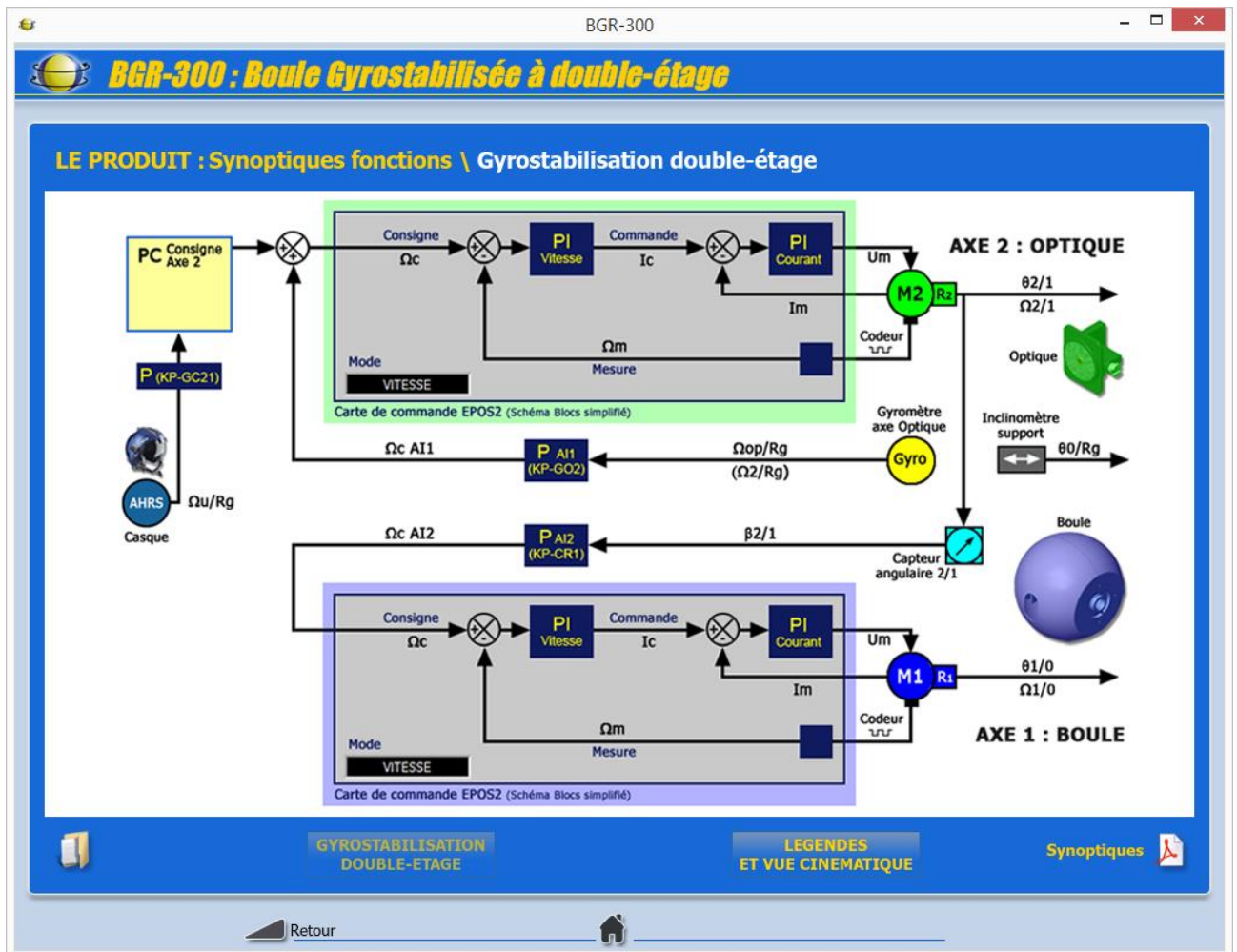


Ce diaporama permet de décrire le principe de fonctionnement du BGR-300.


- Sélectionnez « **Retour** » pour retourner au menu « **LE PRODUIT** ».

3.3.3 Synoptique fonctions

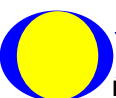
- De la fenêtre « **LE PRODUIT** » cliquez sur « **Synoptique fonctions** » ; s'affiche à l'écran la fenêtre suivante :



Cette fenêtre vous permet de visualiser 2 ressources :

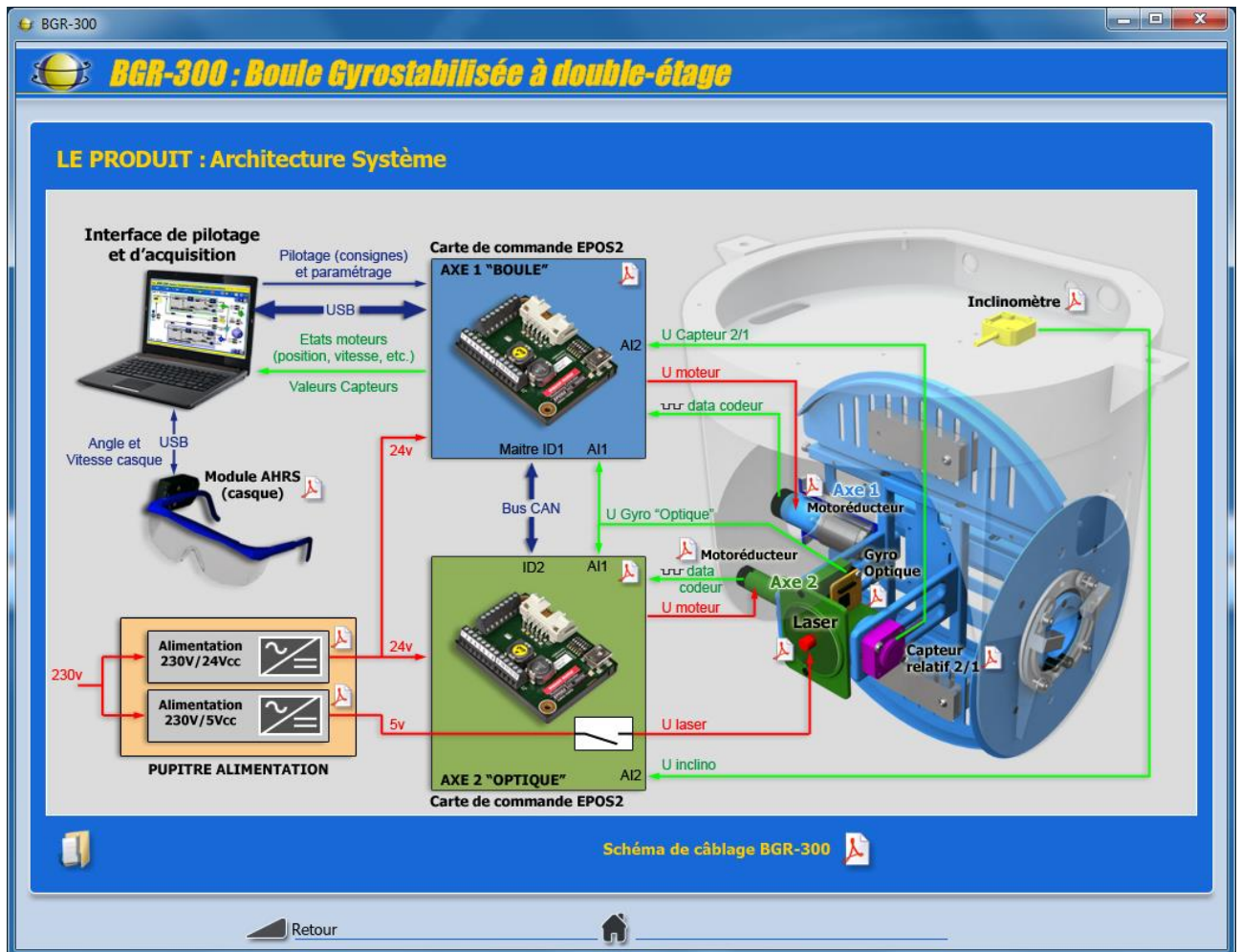
- Synoptique « Gyrostabilisation double-étage » ;
- Ecran « Légendes et vue cinématique ».
- Le bouton  permet d'accéder à ces ressources sous format Pdf.

- Sélectionnez « **Retour** » pour retourner au menu « **LE PRODUIT** ».




3.3.4 Architecture Système

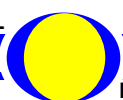
- De la fenêtre « **LE PRODUIT** » cliquez sur « **Architecture Système** » ; s'affiche à l'écran la fenêtre suivante :



Cette fenêtre vous permet de visualiser les différents flux qui entrent en jeu dans l'architecture système du BGR-300.

- Les boutons  permettent d'accéder aux documents des composants ainsi qu'au schéma de câblage du BGR-300.

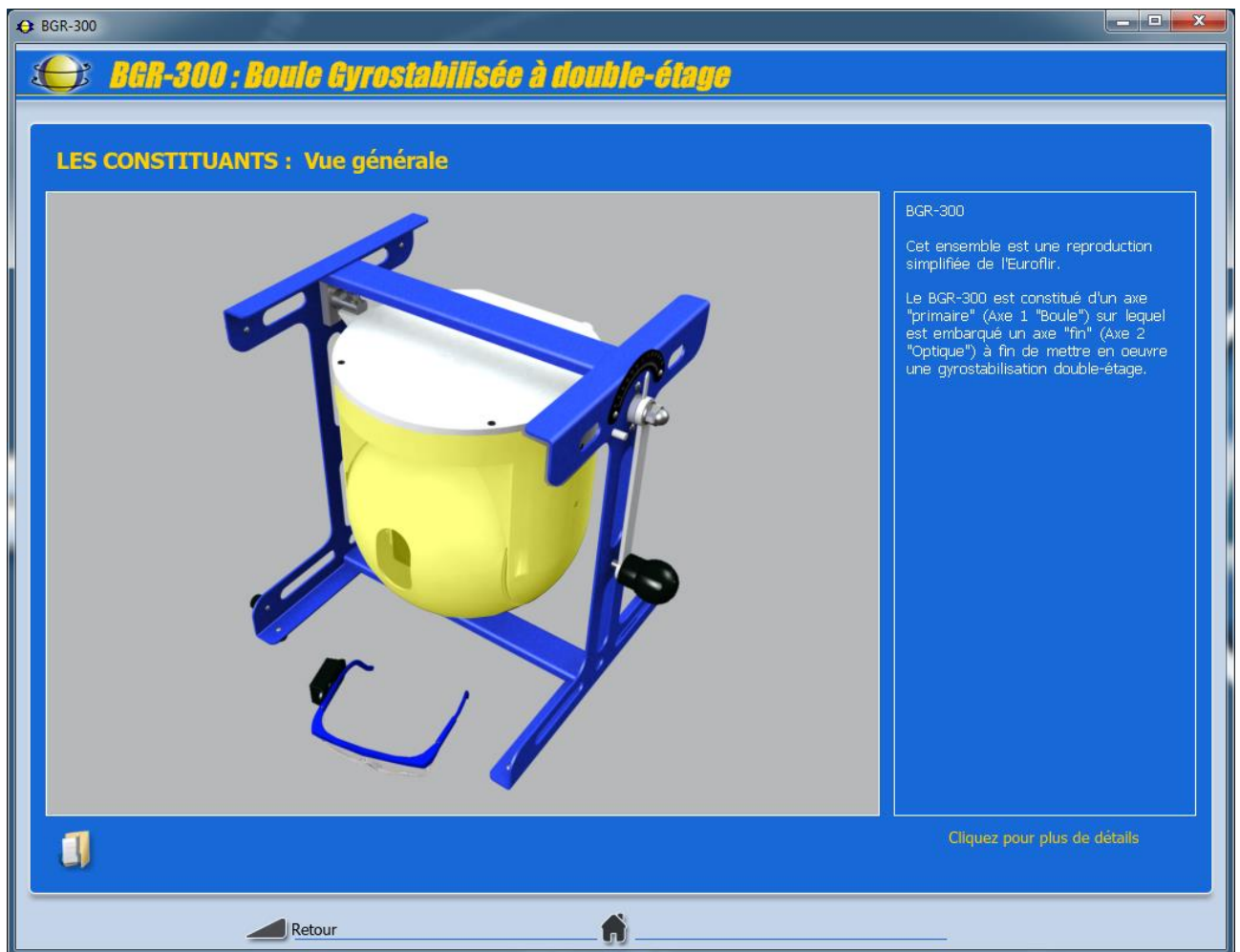
- Sélectionnez « **Retour** » pour retourner au menu « **LE PRODUIT** ».



3.4 LES CONSTITUANTS

3.4.1 Vue générale

- De la fenêtre principale sélectionnez « **LES CONSTITUANTS** »; s'affiche à l'écran la fenêtre générale suivante :



Cette fenêtre vous permet de découvrir les constituants du BGR-300.

- Survolez l'image proposée du BGR-300 à l'aide de votre souris :
 - Le constituant survolé apparaît en jaune surbrillant ;
 - Son nom et sa description sont affichés dans la zone de texte située à droite ;
 - Le commentaire situé sous la zone de texte vous indique le type de ressource accessible en cliquant dessus :
 - Plans ;
 - Documentation ;
 - Plus de détails (Ecran détaillé).
- Survolez et cliquez par exemple sur « **BGR-300** » ;

3.4.2 Transitions vers un écran détaillé

- Après avoir cliqué sur le constituant « **BGR-300** », s'affiche à l'écran une animation de transition :

Cette animation « isole » le constituant de façon à rendre visible les constituants qui le composent.

- Le bouton « **Passer l'animation** » situé dans la barre de navigation vous permet, si vous le souhaitez, d'accéder directement à l'écran de survol du constituant concerné.



A la fin de l'animation, le ou les constituants concernés apparaissent :



3.4.3 Ecran de survol d'un ensemble détaillé



Le fonctionnement d'un écran de survol de constituants détaillé est identique à celui de la fenêtre générale, avec notamment :

- Un bouton « Pdf » qui permet ici d'accéder au plan d'ensemble concerné ;
- Tout comme dans la fenêtre générale, le plan ou la documentation du constituant survolé est accessible par un clic de souris.



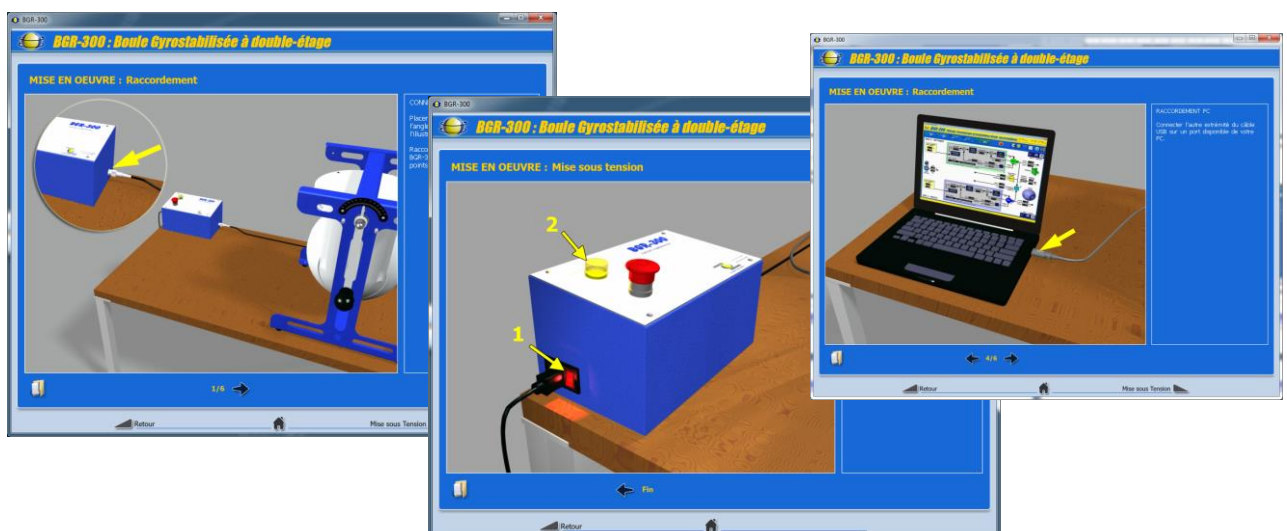
- Cliquez sur le bouton « **Menu Général** » pour retourner à la fenêtre principale

3.5 MISE EN ŒUVRE

- De la fenêtre principale sélectionnez « **MISE EN ŒUVRE** » ; s'affiche à l'écran le menu suivant :



Ce menu vous propose des diaporamas pour vous permettre de mettre en œuvre BGR-300 pas à pas.



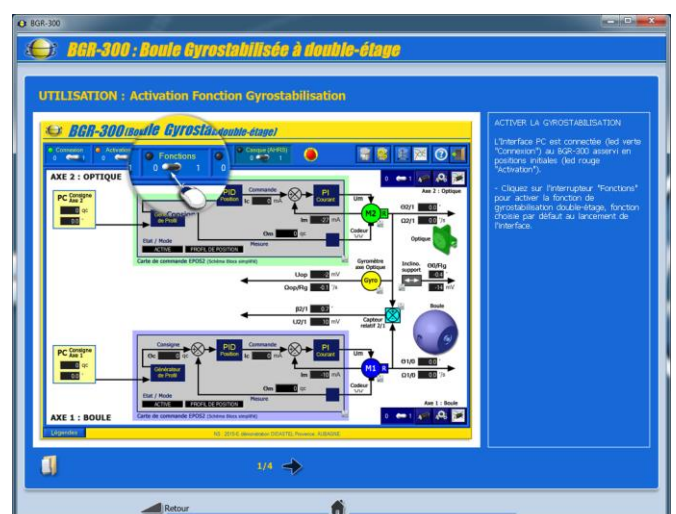
- Cliquez sur le bouton « **Menu Général** » pour retourner à la fenêtre principale

3.6 UTILISATION

- De la fenêtre principale sélectionnez « **UTILISATION** » ; s'affiche à l'écran le menu suivant :



Ce menu vous propose des diaporamas pour vous permettre d'utiliser BGR-300 pas à pas.



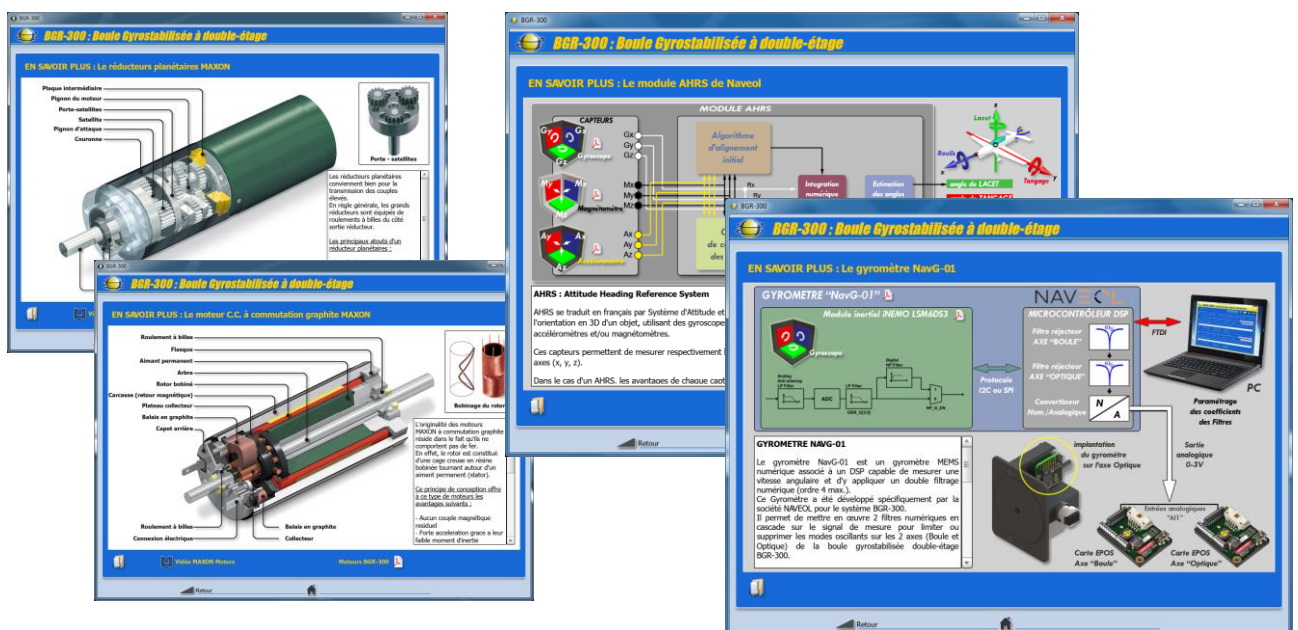
- Cliquez sur le bouton « **Menu Général** » pour retourner à la fenêtre principale

3.7 EN SAVOIR PLUS

- De la fenêtre principale sélectionnez « **EN SAVOIR PLUS** » ; s'affiche à l'écran le menu suivant :



Cet écran répertorie l'ensemble des ressources « En Savoir Plus » du logiciel et permet d'y accéder directement.





**Technic Parc de la Bastidonne
Route CD2 – Camp Major
13400 AUBAGNE**

**Tel : 04.91.80.00.48 - Fax : 04.91.80.01.84
E-mail : info@didastel.fr - <http://www.didastel.fr>**

