

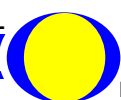
# ***EGRENEUR SPW***

***Système d'égrenage de la vendange***



## **MANUEL D'UTILISATION**

### **Environnement Multimédia Pédagogique**

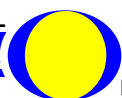


**1.****AVERTISSEMENTS****2.****INSTALLATION ET PREMIERE UTILISATION**

2.1 CONTENU DU CD-ROM « INSTALLATION PROFESSEUR »	p7
2.2 LIMITATION D'UTILISATION	p7
2.3 INSTALLATION	p8
2.3.1 Exécution du Cd-rom d'installation	p8
2.3.2 Installation d'AcrobatReader	p8
2.3.3 Installation de l'EMP « EGRENEUR SPW »	p9
2.3.4 Enregistrement de votre licence	p9
2.4 PREMIERE UTILISATION	p10

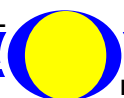
**3.****LES FONCTIONS DU LOGICIEL**

3.1 LA FENÊTRE PRINCIPALE	p13
3.2 LE CONTEXTE	p14
3.3 LE PRODUIT	p15
3.3.1 Description de la fonction Egrenage	p16
3.3.1.1 Ecran « En savoir plus »	p17
3.3.2 Description de l'Egreneur Pédagogique	p18
3.3.3 Architecture Energies et Informations	p19
3.4 LES CONSTITUANTS	p20
3.4.1 Vue générale	p20
3.4.2 Transition vers un écran détaillé	p21
3.4.3 Ecran de survol d'un ensemble détaillé	p22



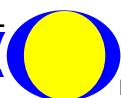
**3.****LES FONCTIONS DU LOGICIEL (suite)**

3.5 MISE EN ŒUVRE	p23
3.6 PILOTAGE ET MESURES SUR PC	p24
3.7 EN SAVOIR PLUS	p25





## **AVERTISSEMENTS**



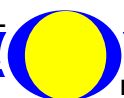
Toutes les informations contenues dans ce manuel sont susceptibles de modifications sans préavis.

DIDASTEL et F2G2 multimédia ne peuvent être tenus pour responsables des éventuelles omissions techniques ou rédactionnelles, ni des dommages qui pourraient en découler.

De même, les noms des produits cités dans ce manuel et dans le cédérom à des fins d'identification peuvent être des marques commerciales, déposées ou non par leurs sociétés respectives.

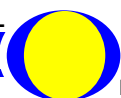
**Copyright :**

• Copyright © 2013 DIDASTEL [www.didastel.fr](http://www.didastel.fr)





## **INSTALLATION et PREMIERE UTILISATION**



## **2.1 CONTENU DU CD-ROM « Installation Professeur »**

Le Cd-rom « Installation Professeur » de l'Egreneur SPW contient les outils suivants :

- Un Environnement Multimédia Pédagogique dans le répertoire « **Egreneur\_EMP** » ;
- Un logiciel de paramétrage de l'EMP (création de profils « Elève ») dans le répertoire « **Parametrer\_EMP** » ;
- Un installateur de l'Interface PC de Pilotage, Paramétrage et Acquisition dans le répertoire « **Installer\_Interface\_Egreneur** » ;
- Un répertoire « **Professeur** » contenant :
  - Dossier Technique de l'Egreneur SPW ;
  - Manuel d'utilisation de l'Environnement Multimédia Pédagogique ;
  - Manuel d'utilisation de l'interface PC de l'Egreneur SPW ;
  - Documents ressources sur le contexte (système d'égrenage de la vendange, machine à vendanger, etc.) de l'Egreneur SPW dans le répertoire « **Contexte** » ;
  - Documents ressources et constructeur des constituants de l'Egreneur SPW dans le répertoire « **Constituants** » ;
  - Maquette 3D sous Solidworks et Dossier de plans de l'Egreneur SPW dans le répertoire « **Dessins** » ;
  - Schémas dans le répertoire « **Schemas** » ;

## **2.2 LIMITATIONS D'UTILISATION**

### **Configuration minimum**

- Processeur à 1 Ghz ou plus rapide ;
- Microsoft Windows XP/Vista/Seven ;
- 1 Go de RAM recommandé ;
- Résolution d'écran 1024x768 avec carte vidéo 16 bits.

### **Logiciels utiles au fonctionnement de l'EMP « EGRENEUR SPW »**

- AcrobatReader non fourni.

## 2.3 INSTALLATION

### 2.3.1 Exécution du Cd-rom d'installation

Insérez le Cd-rom « **Installation professeur** » de l'Egreneur SPW dans votre PC, le programme est lancé automatiquement, attendre l'affichage du Menu suivant :



Après quelques secondes, si cet écran ne s'affiche pas, exécutez le programme « **EgrMenuCD.exe** » qui se trouve sur le cédérom.

Survolez avec votre souris cet écran et suivez les instructions.

Avant d'installer et ou de lancer l'**E**nvironnement **M**ultimédia **P**édagogique de l'Egreneur SPW sur votre ordinateur, installez les logiciels utiles suivants si nécessaire.

### 2.3.2 Installation d'AcrobatReader

AcrobatReader est utile pour lire les nombreux documents au format « PDF » (aides, documents constructeurs, documents des TP, ...) disponibles dans le logiciel et le répertoire « Professeur » du cédérom.



### 2.3.3 Installation EMP « EGRENEUR SPW »

L'Environnement Multimédia Pédagogique de l'Egreneur SPW est exécutable sur le Cd-rom « *Installation Professeur* ».

Si vous souhaitez installer l'Environnement Multimédia Pédagogique de l'Egreneur SPW sur votre PC :

- Copiez le dossier « *Egreneur\_EMP* » du Cd-rom « *Installation professeur* » sur votre ordinateur (prévoyez l'espace mémoire nécessaire : 220 Mo) ;
- Lancez ensuite cet environnement en exécutant le fichier « *Egreneur\_EMP(.exe)* » du dossier « *Egreneur\_EMP* » ;
- Installez ou créez un raccourci de ce fichier sur votre bureau Windows.

Pour vous autoriser à utiliser l'EMP de L'Egreneur SPW enregistrez votre licence.

### 2.3.5 Enregistrement de votre licence

La licence de l'Environnement Multimédia Pédagogique et de l'Interface PC de l'Egreneur SPW est une licence établissement multiposte.

Pour vous autoriser à utiliser les logiciels de l'Egreneur SPW :

- Lisez et acceptez les conditions du contrat ;
- Saisissez le n° de licence de votre EMP (inscrit sur l'étiquette du Cd rom).

Vous pouvez maintenant quitter l'installation et lancer les logiciels de l'Egreneur SPW.

## 2.4 PREMIERE UTILISATION

Pour lancer l'Environnement Multimédia de l'Egreneur SPW vous devez exécuter « *Egreneur\_EMP.exe* » du dossier « *Egreneur\_EMP* » que vous avez copié sur votre ordinateur.

- S'affiche à l'écran la fenêtre principale suivante :



NOTA :

- Si cette fenêtre est vide (sans objets) avec le message ci-dessus, vous avez oublié ou mal enregistré votre licence.

Il est alors impossible d'utiliser le l'EMP du « EGRENEUR SPW ».



- Insérez alors le cédérom « Installation Professeur » dans votre PC et enregistrez votre licence (voir § 2.3.5).

Lors de la navigation dans le logiciel, vous remarquerez que les fenêtres possèdent une barre de navigation dans leur partie inférieure :



Cette barre de navigation vous propose :

- Un bouton « **Menu Général** » au centre qui permet depuis toutes les fenêtres de revenir à la fenêtre principale ;
- Des objets à droite et à gauche pour accéder respectivement à une sous rubrique ou retourner à la fenêtre précédente.

Certaines fenêtres possèdent des objets marqués de l'icône « PDF » ci-contre. En cliquant sur ces objets, vous accédez à une documentation imprimable.



D'autres fenêtres possèdent cet objet « Vidéo » ci-contre.

En cliquant sur cet objet, vous accédez à une animation ou séquence vidéo.

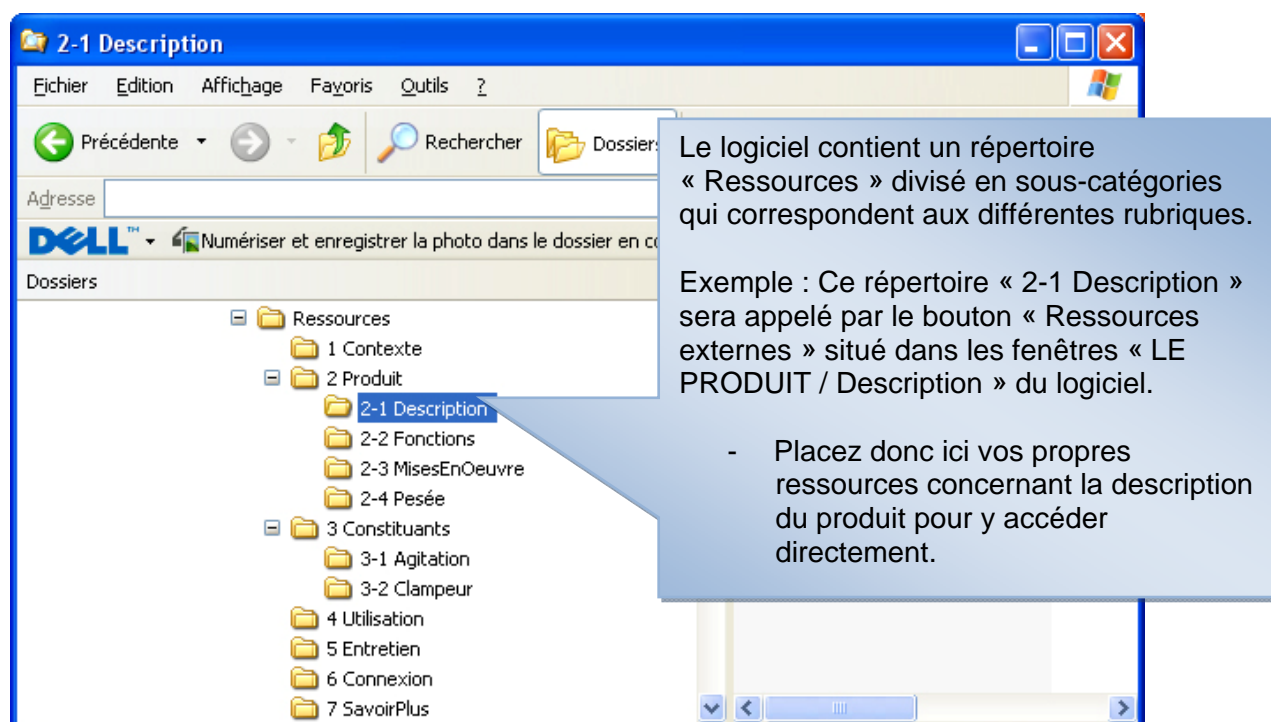


## PERSONNALISATION DES RESSOURCES POUR VOS TRAVAUX PRATIQUES :

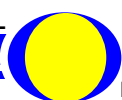
Certaines rubriques contiennent un objet « Ressources externes »



En cliquant sur ce bouton, vous accédez directement à un répertoire du logiciel correspondant à la rubrique dans laquelle vous vous trouvez (LE CONTEXTE, LE PRODUIT etc...).

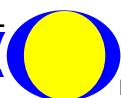


**NOTA :** L'organisation du répertoire principal « Ressources » (Cf. Figure ci-dessus) est imposée par le logiciel, ne modifiez pas cette organisation sous peine de rendre les boutons « Ressources Externes » inactifs.





## **LES FONCTIONS DU LOGICIEL**



### 3.1 LA FENETRE PRINCIPALE

La fenêtre principale «**EGRENEUR SPW**» offre à l'utilisateur le choix entre plusieurs objets.

Chacun d'entre eux peut être sélectionné comme tout objet sous Windows en cliquant, à l'aide de la souris, l'objet désiré.



Ce menu offre à l'utilisateur les possibilités :

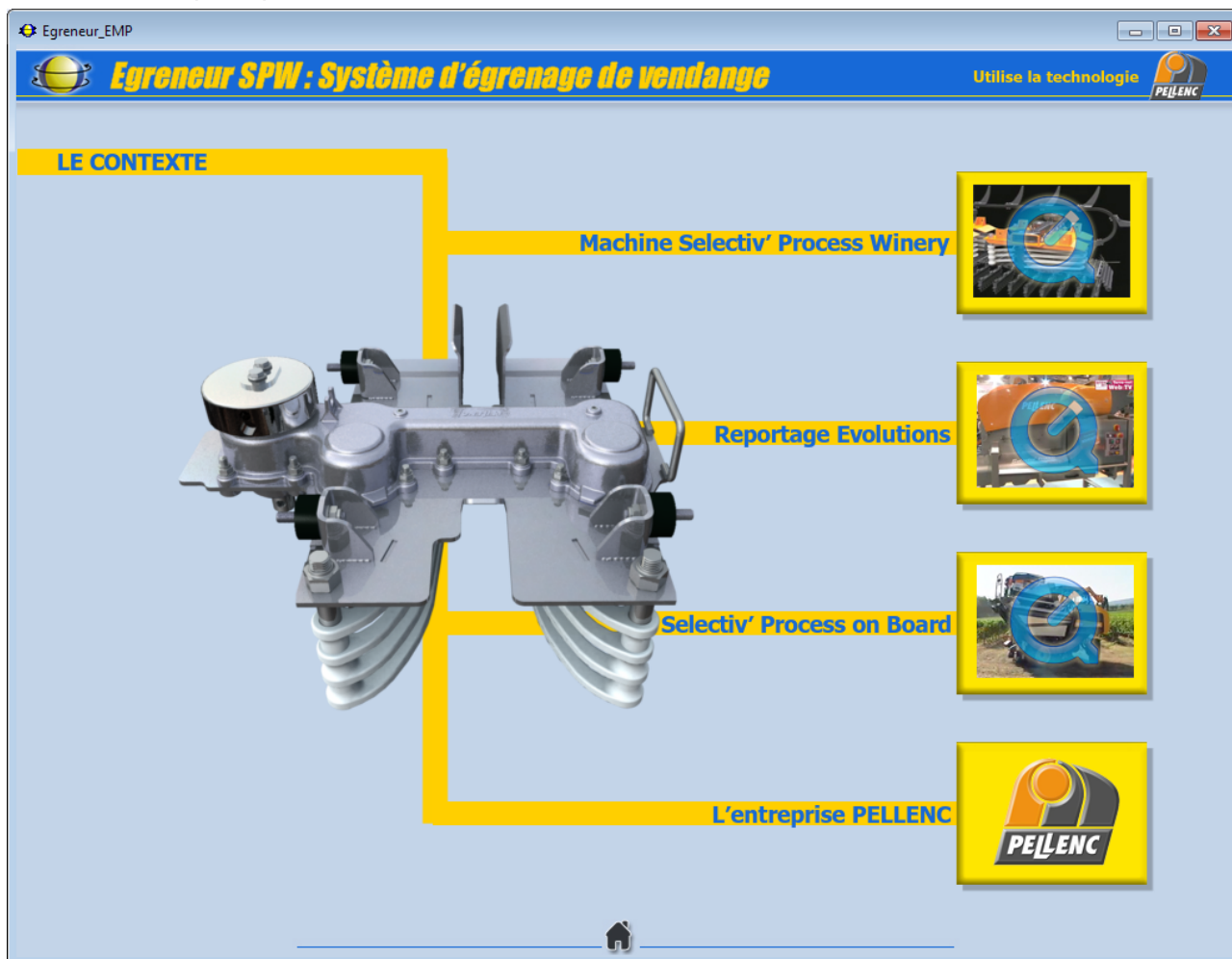
- De découvrir L'EGRENEUR SPW en situation réelle, « **LE CONTEXTE** » ;
- D'accéder à la description de L'EGRENEUR SPW à ces principales fonctions etc., « **LE PRODUIT** » ;
- D'accéder aux constituants de L'EGRENEUR SPW ainsi qu'à leur documentation constructeur ou encore à leur dessin, « **LES CONSTITUANTS** » ;
- D'accéder à une rubrique concernant la mise en œuvre de EGRENEUR SPW, « **MISE EN ŒUVRE** » ;
- D'accéder à une rubrique concernant l'interface de pilotage, paramétrage et acquisition sur PC, « **PILOTAGE ET MESURES** » ;
- D'accéder à l'ensemble des ressources « En savoir plus », « **EN SAVOIR PLUS** » ;

La version de l'environnement multimédia exécutée est rappelée en bas des illustrations, « **EMP Version 0.1** » sur l'exemple ci-dessus.

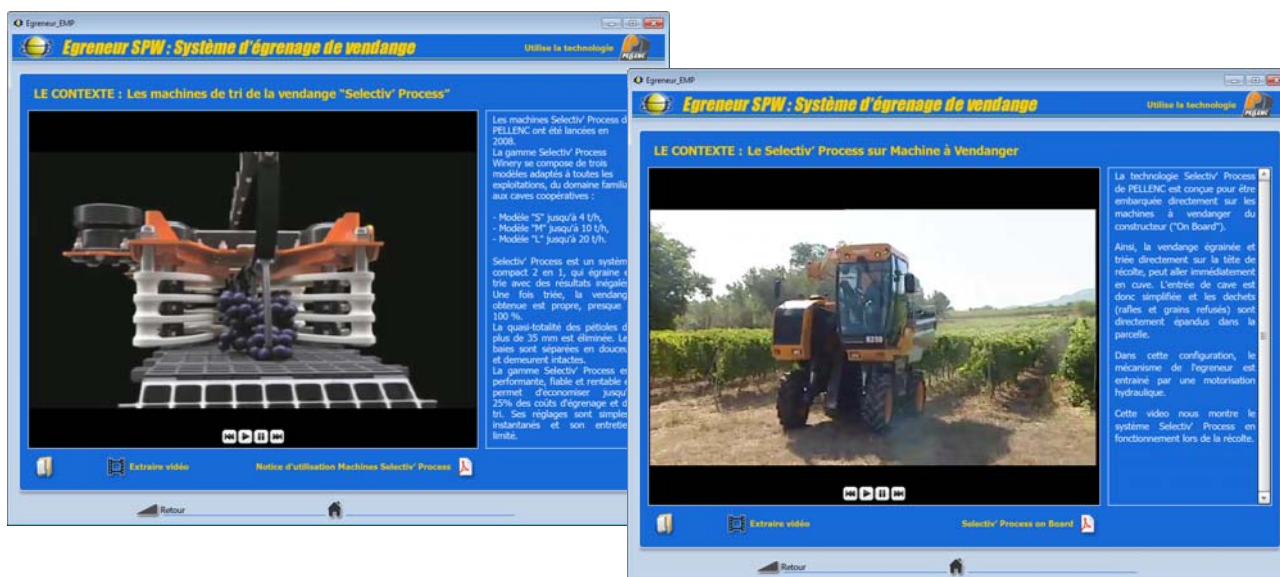


## 3.2 LE CONTEXTE

- De la fenêtre principale sélectionnez « **LE CONTEXTE** » ; s'affiche à l'écran la fenêtre suivante :



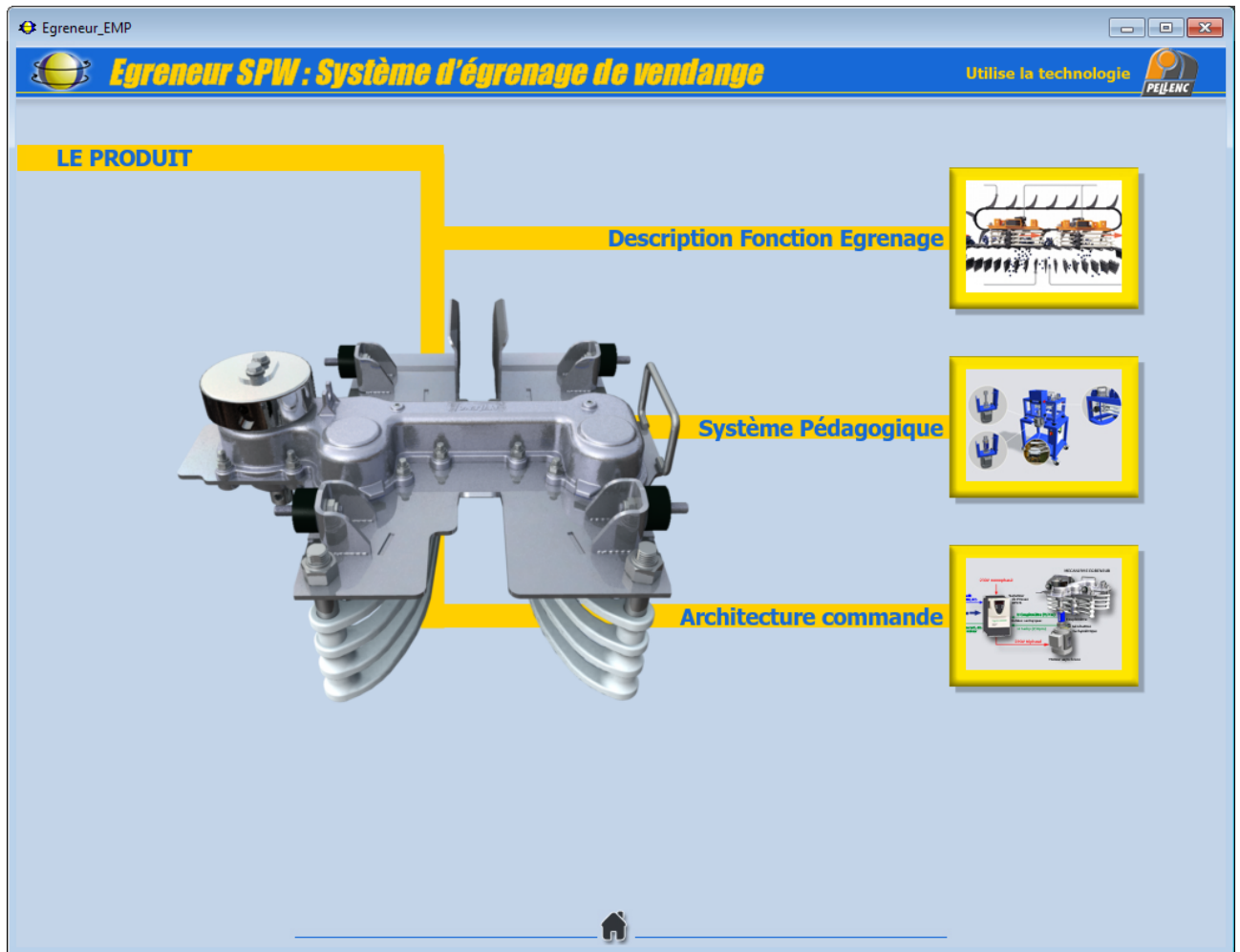
Ce menu vous permet de découvrir EGRENEUR SPW en situation réelle et dans différents contextes ainsi qu'une présentation rapide du constructeur.



- Cliquez sur le bouton « **Menu Général** » pour retourner à la fenêtre principale.

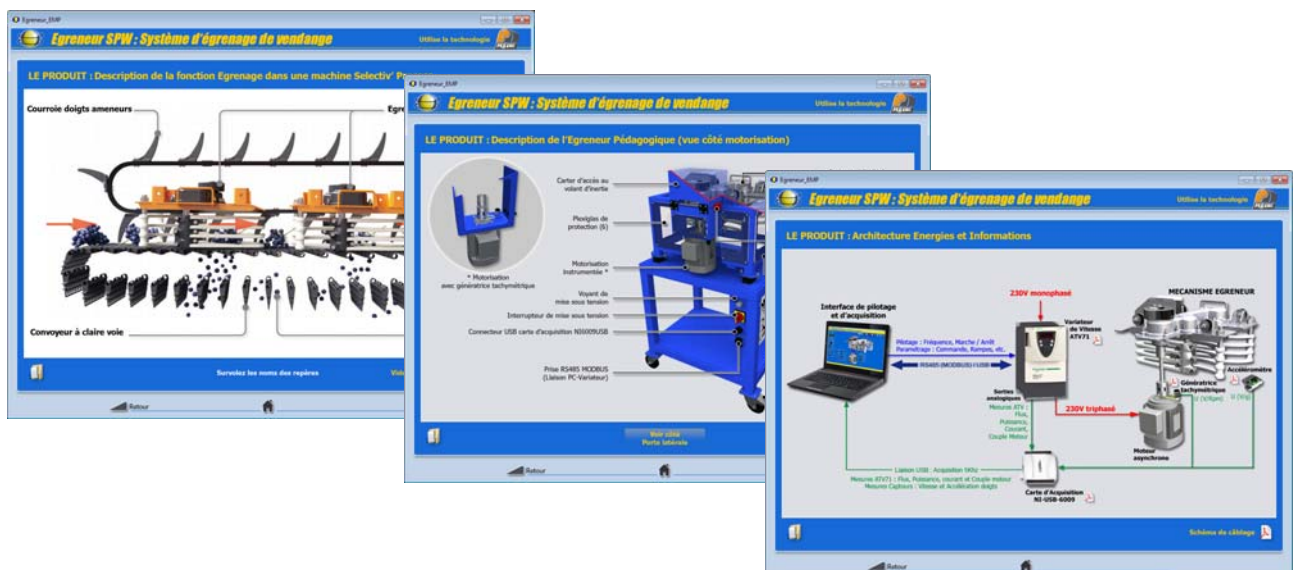
### 3.3 LE PRODUIT

- De la fenêtre principale sélectionnez « **LE PRODUIT** » ; s'affiche à l'écran la fenêtre suivante :



Cette fenêtre vous permet de découvrir le produit à travers quatre rubriques :

- Un écran de description de la fonction, « **Description Fonction Egrenage** » ;
- Un écran de description du système, « **Système Pédagogique** » ;
- Un écran de description de l'architecture commande, « **Architecture commande** » ;



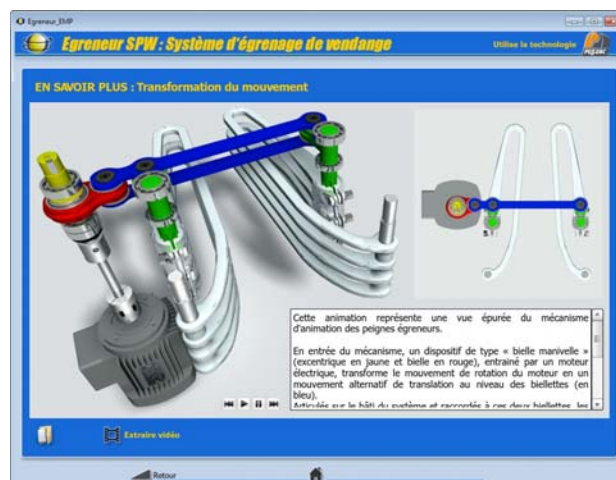
### 3.3.1 Description de la fonction Egrenage dans une machine Selectiv' Process

- De la fenêtre « **LE PRODUIT** » cliquez sur « *Description Fonction Egrenage* » ; s'affiche à l'écran la fenêtre suivante :



Cet écran permet de visualiser les éléments qui entrent en jeu dans la fonction ainsi que leur nom.

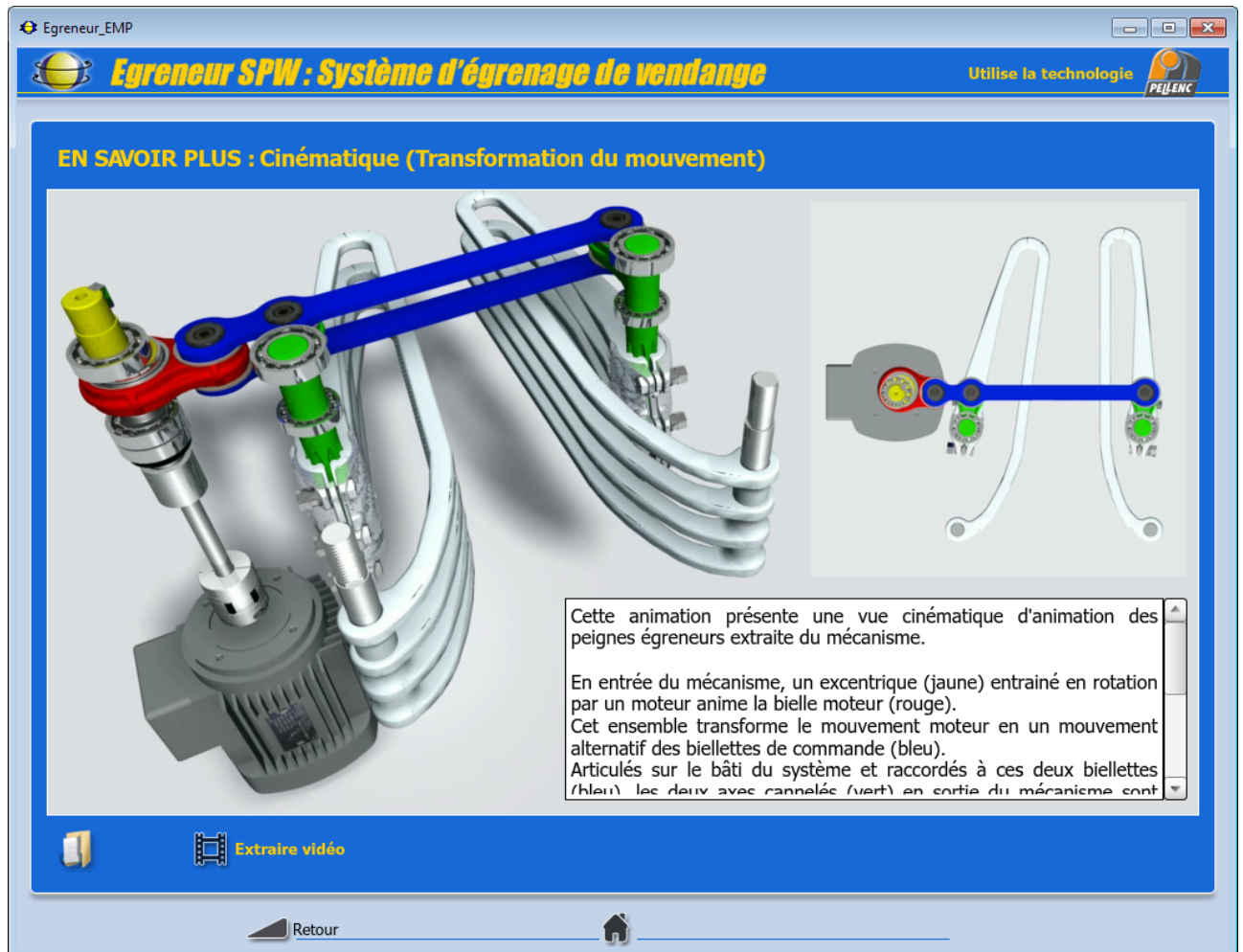
- En survolant les noms des repères, des vignettes d'explications s'affichent ;
- Sur certains repères, les boutons permettent d'accéder à un écran « **En savoir plus..** » :




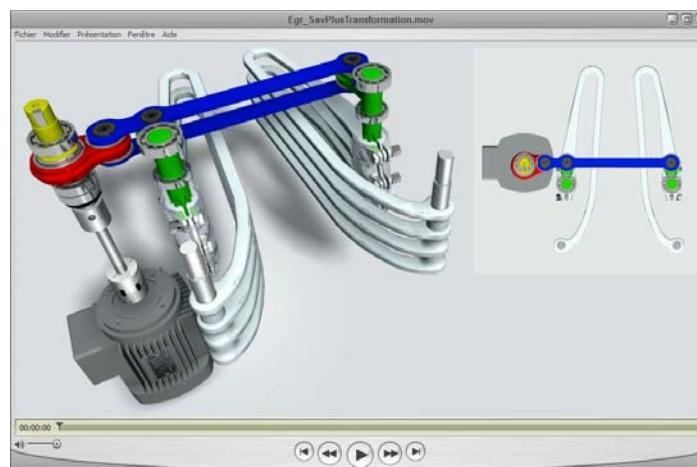


## 3.3.1.1 Ecran « En savoir plus »

- Lorsque vous cliquez sur un bouton , un écran « En savoir plus » s'affiche :



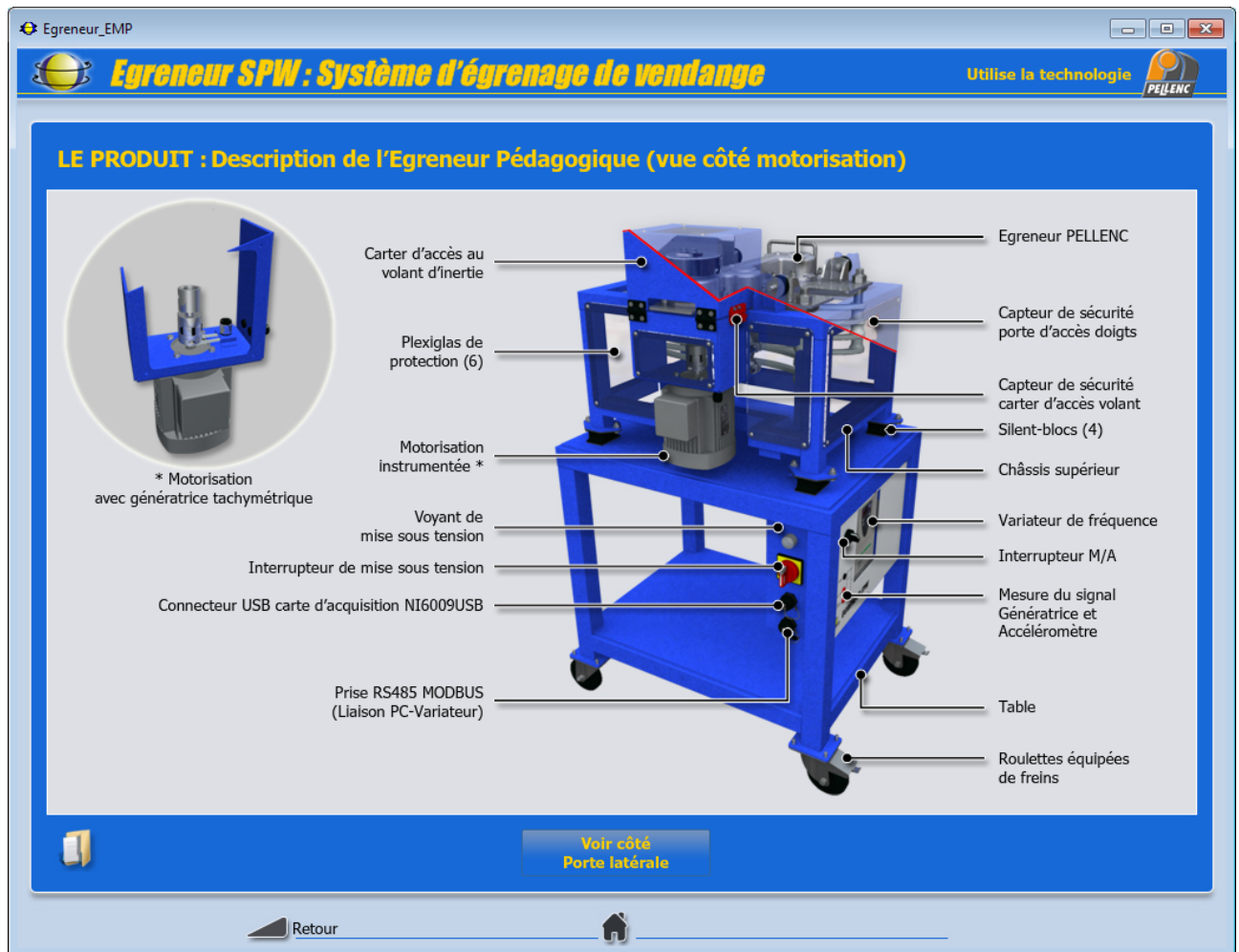
- Le bouton « **Retour** » situé dans la barre de navigation permet de revenir à l'écran d'où a été appelé cette ressource ;
- Le bouton  permet d'ouvrir l'animation directement dans QuickTime.



- Cliquez sur le bouton « **Menu Général** » pour retourner à la fenêtre principale

### 3.3.2 Description de l'Egreneur Pédagogique

- De la fenêtre « **LE PRODUIT** » cliquez sur « **Système Pédagogique** » ; s'affiche à l'écran la fenêtre suivante :



Cet écran permet de visualiser tous les éléments qui composent le système.

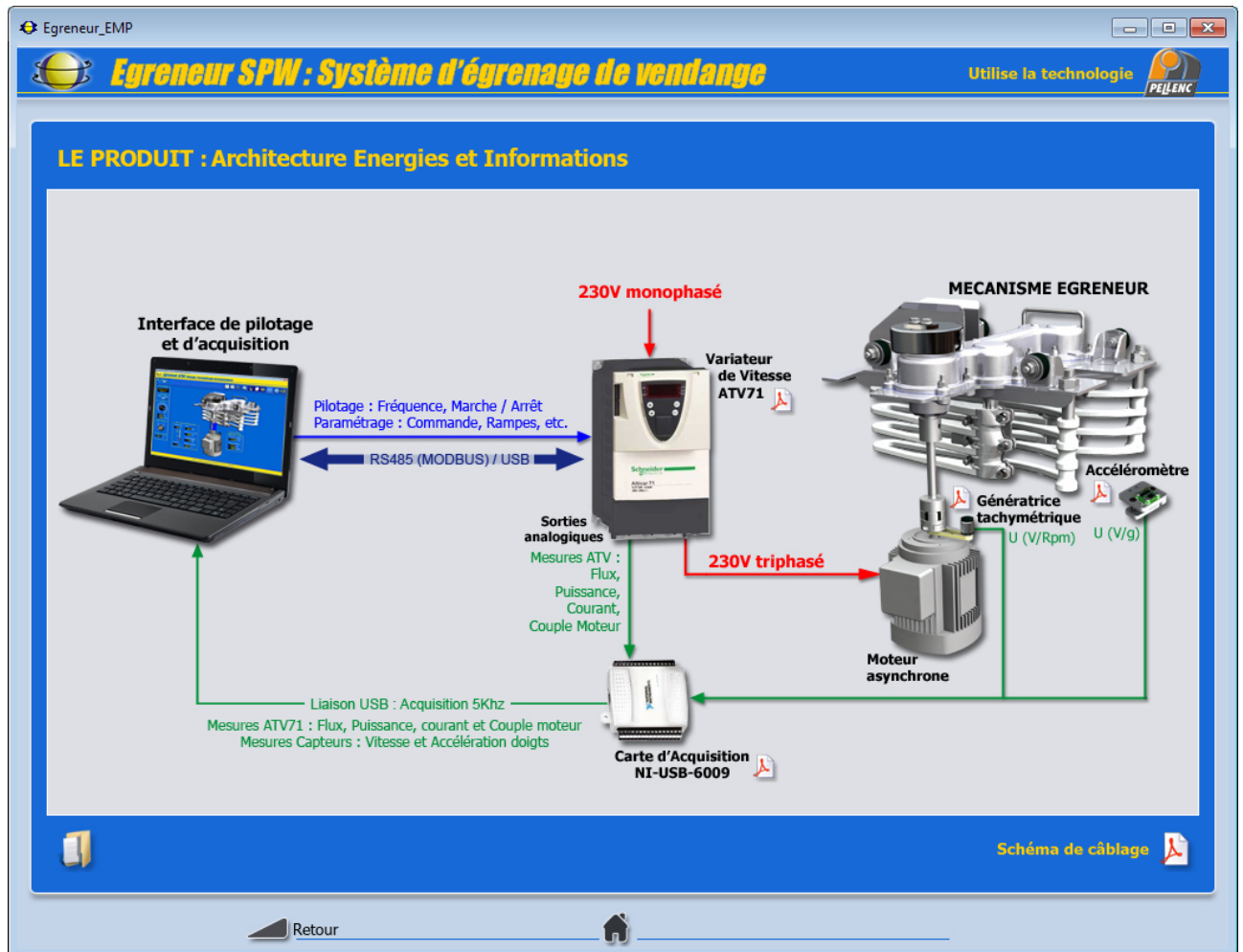
- Le bouton « Voir côté porte latérale » permet de changer l'angle de vue :




- Sélectionnez « **Retour** » pour retourner au menu « **LE PRODUIT** ».

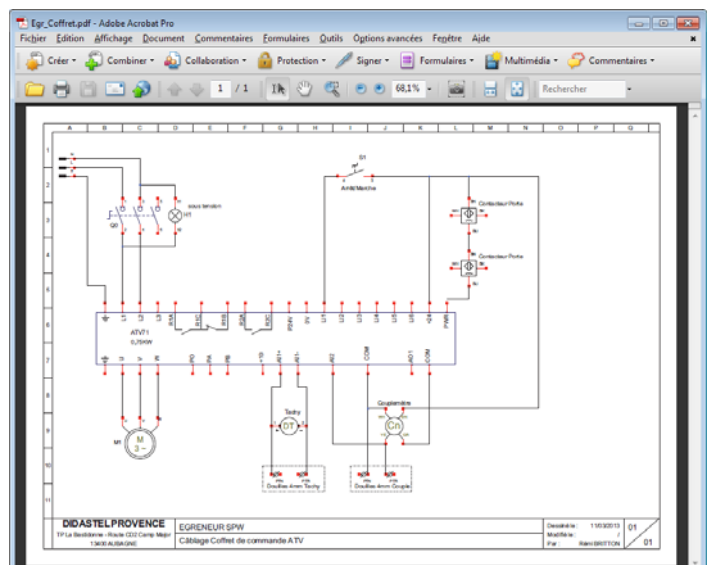
### 3.3.3 Architecture Energies et Informations

- De la fenêtre « **LE PRODUIT** » cliquez sur « **Architecture** » ; s'affiche à l'écran la fenêtre suivante :

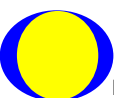


Cette fenêtre vous permet de visualiser les différents flux qui entrent en jeu dans le fonctionnement du système.

- Le bouton  permet d'accéder au schéma de câblage du système :



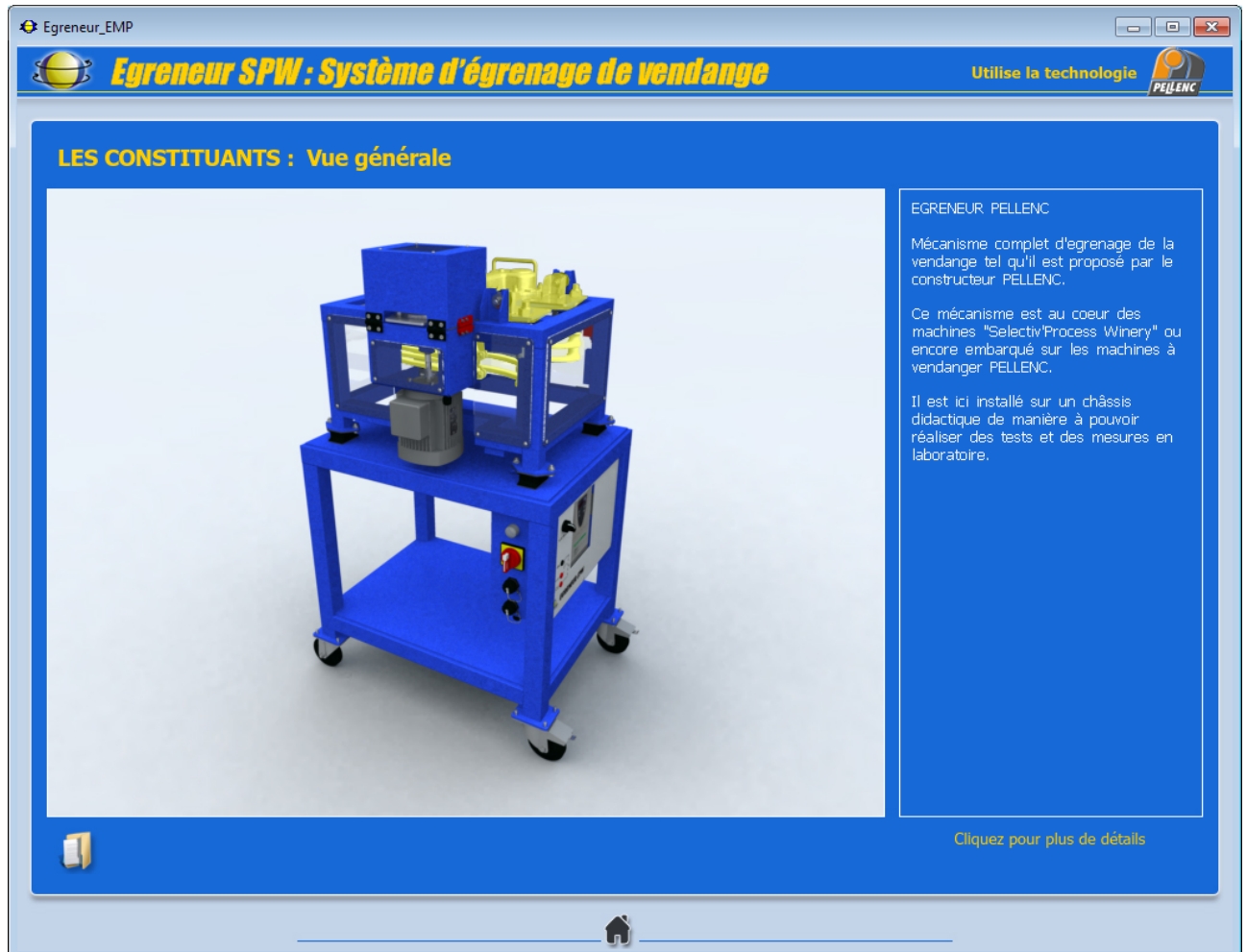
- Sélectionnez « **Retour** » pour retourner au menu « **LE PRODUIT** ».



## 3.4 LES CONSTITUANTS

### 3.4.1 Vue générale

- De la fenêtre principale sélectionnez « **LES CONSTITUANTS** »; s'affiche à l'écran la fenêtre générale suivante :



Cette fenêtre vous permet de découvrir les constituants de L'EGRENEUR SPW.

- Survolez l'image proposée de L'EGRENEUR SPW à l'aide de votre souris :
  - Le constituant survolé apparaît en jaune surbrillant ;
  - Son nom et sa description sont affichés dans la zone de texte située à droite ;
  - Le commentaire situé sous la zone de texte vous indique le type de ressource accessible en cliquant dessus :
    - Plans ;
    - Documentation ;
    - Plus de détails (Ecran détaillé).

- cliquez par exemple sur « **EGRENEUR PELLENCE** » ;

### 3.4.2 Transitions vers un écran détaillé

- Après avoir cliqué sur le constituant « **EGRENEUR PELLENC** », s'affiche à l'écran une animation de transition :

Cette animation « isole » le constituant de façon à rendre visible les constituants qui le composent.

- Le bouton « **Passer l'animation** » situé dans la barre de navigation vous permet, si vous le souhaitez, d'accéder directement à l'écran de survol du constituant concerné.



A la fin de l'animation, le ou les constituants concernés apparaissent :



En cliquant à nouveau sur un des éléments (ici l'ensemble animation), il est possible de descendre encore dans le détail.

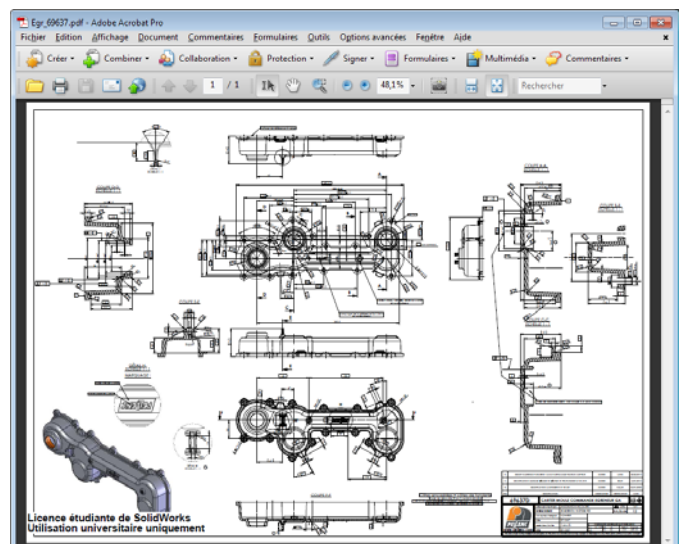
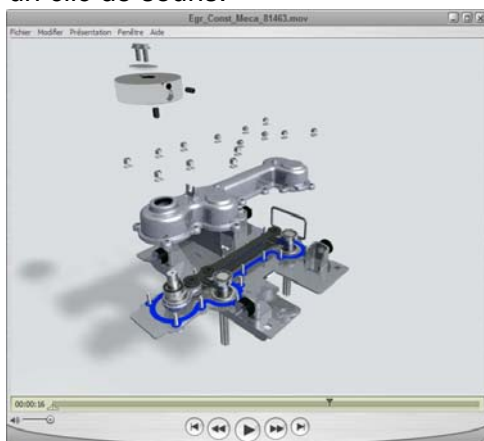


## 3.4.3 Ecran de survol d'un ensemble détaillé



Le fonctionnement d'un écran de survol de constituants détaillé est identique à celui de la fenêtre générale, avec notamment :

- Un bouton « **Extraire l'animation** » permet d'ouvrir l'animation de transition (éclaté de l'ensemble) dans une fenêtre QuickTime ;
- Tout comme dans la fenêtre générale, le plan ou la documentation du constituant survolé est accessible par un clic de souris.



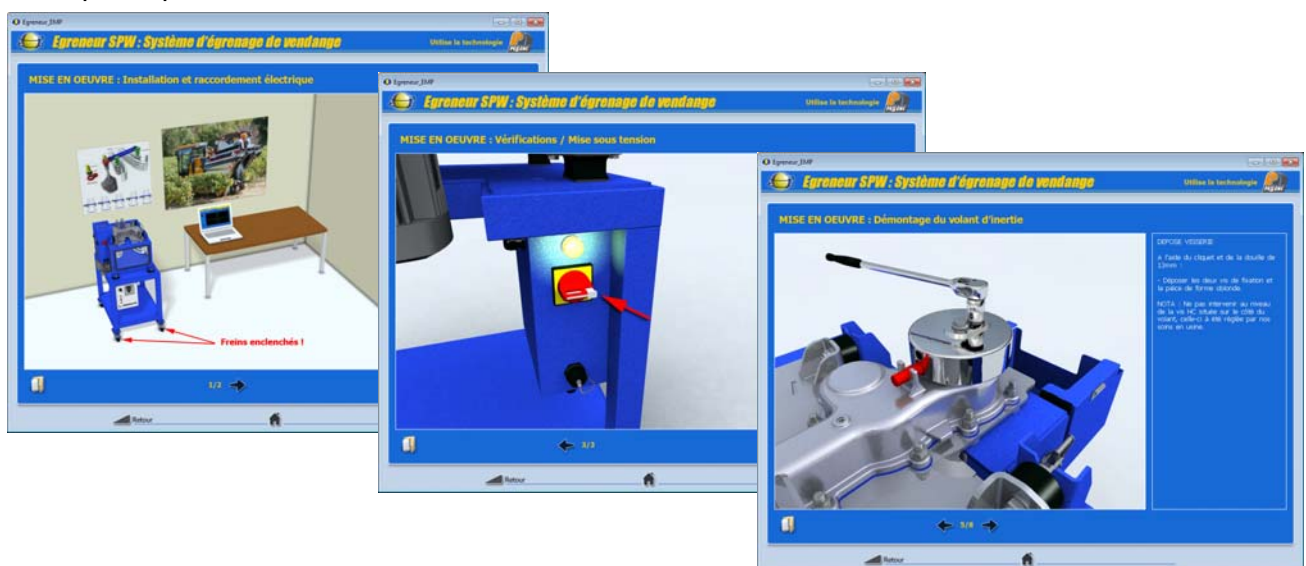
Cliquez sur le bouton « **Menu Général** » pour retourner à la fenêtre principale

### 3.5 MISE EN ŒUVRE

- De la fenêtre principale sélectionnez « **MISE EN ŒUVRE** » ; s'affiche à l'écran le menu suivant :



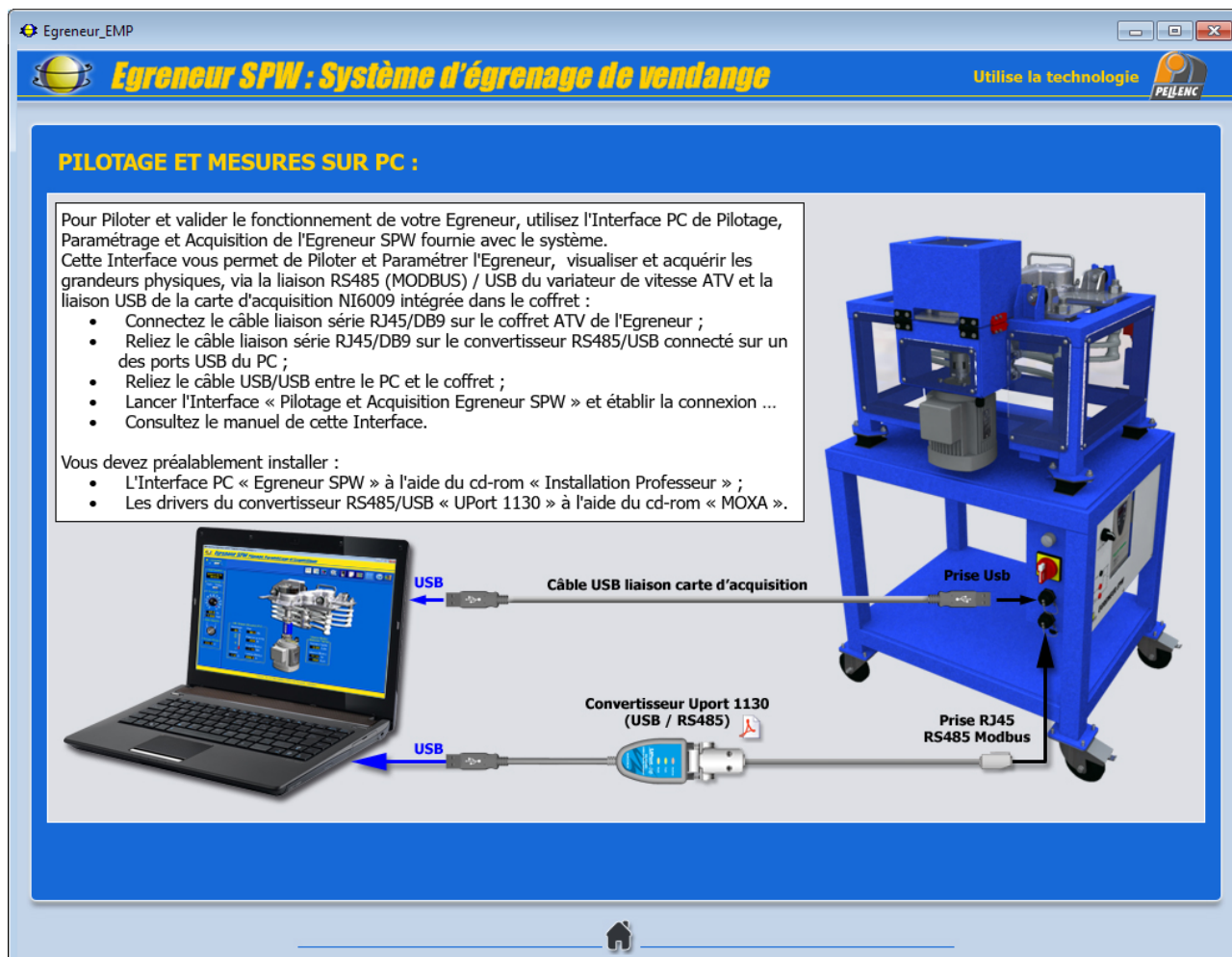
Ce menu vous propose des diaporamas pour vous permettre de mettre en œuvre L'EGRENEUR SPW pas à pas.



- Cliquez sur le bouton « **Menu Général** » pour retourner à la fenêtre principale

### 3.6 PILOTAGE ET MESURES SUR PC

- De la fenêtre principale sélectionnez « **PILOTAGE ET MESURES** » ; s'affiche à l'écran :



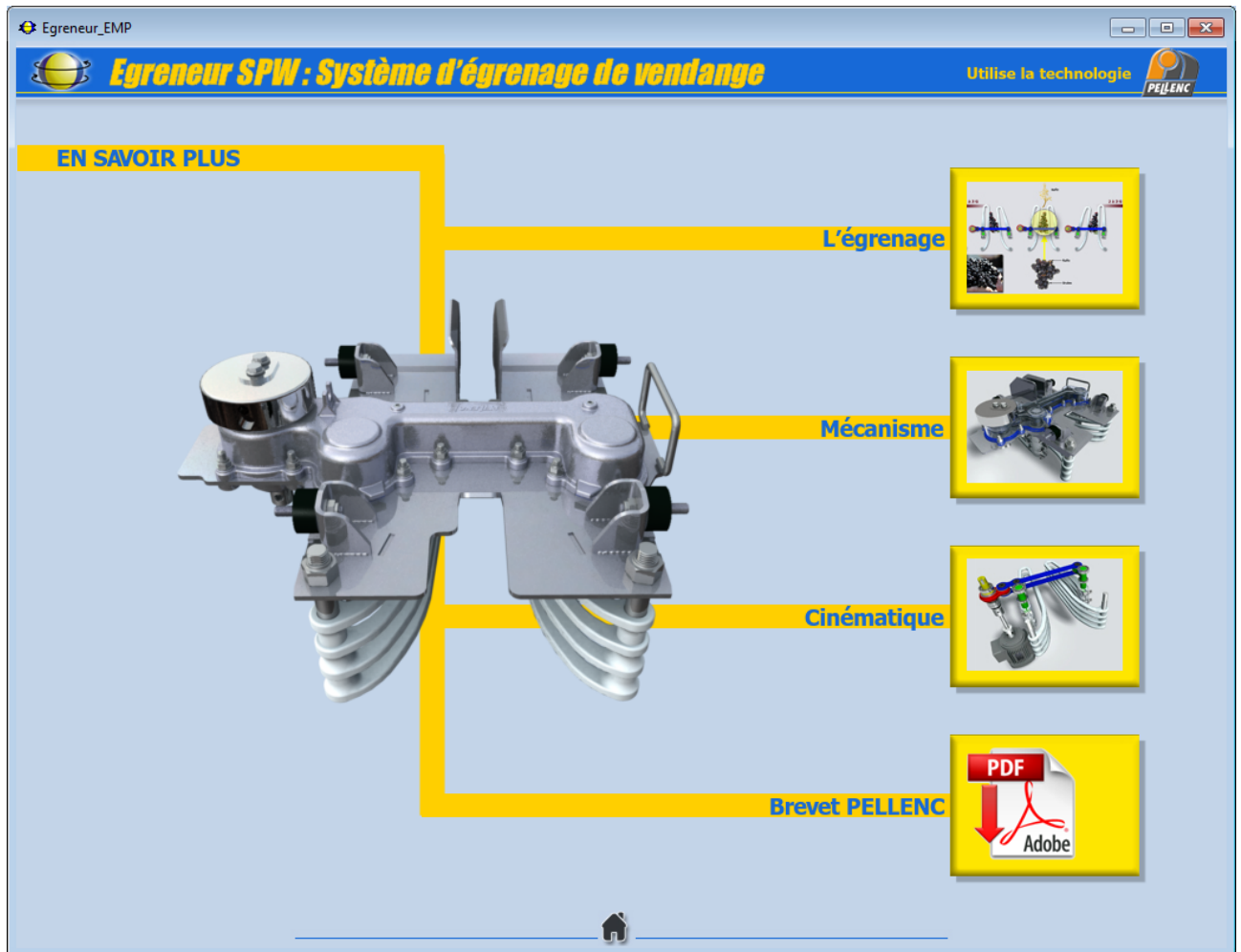
Cet écran permet à l'utilisateur de mettre en œuvre la connexion entre la machine un PC sur lequel est installé l'interface de pilotage, paramétrage et acquisition EGRENEUR SPW.

- Cliquez sur le bouton « **Menu Général** » pour retourner à la fenêtre principale

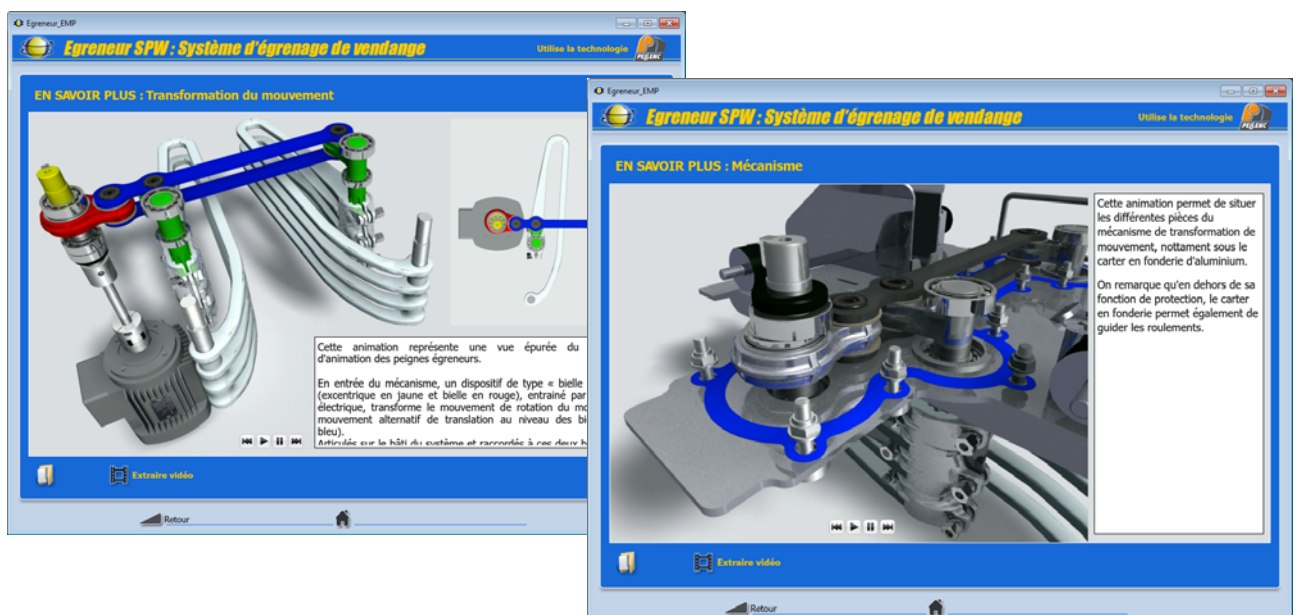


### 3.7 EN SAVOIR PLUS

- De la fenêtre principale sélectionnez « **EN SAVOIR PLUS** » ; s'affiche à l'écran le menu suivant :



Cet écran répertorie l'ensemble des ressources « En Savoir Plus » du logiciel et permet d'y accéder directement.





**Technic Parc de la Bastidonne  
Route CD2 – Camp Major  
13400 AUBAGNE**

**Tel : 04.91.80.00.48 - Fax : 04.91.80.01.84  
E-mail : [info@didastel.fr](mailto:info@didastel.fr) - <http://www.didastel.fr>**

